

# **Celcook**

## **CCM1200**

## **CCM1800**

## **CCM2100**

### **Four à micro-ondes commercial**

## **Guide d'utilisation**

**Lisez attentivement ces instructions avant d'utiliser votre four à micro-ondes et conservez-les en lieu sûr pour consultation ultérieure.**

**Si vous avez besoin d'aide ou de plus amples renseignements, veuillez appeler Celco :**

**905 364-5200 / 1 866 772-3526**

## PRÉCAUTIONS POUR ÉVITER TOUTE EXPOSITION EXCESSIVE AUX MICRO-ONDES

- (a) Ne pas tenter de faire fonctionner le four lorsque la porte est ouverte, car cela pourrait entraîner une exposition nocive aux micro-ondes.
- (b) Ne pas tenter de faire fonctionner le four si la porte ou les loquets sont endommagés ou altérés. Il est important de ne pas endommager ni altérer les interrupteurs de verrouillage.
- (c) Ne placer aucun objet entre la face avant et la porte du four et ne pas laisser de salissures ou de résidus de produits nettoyants s'accumuler sur les surfaces d'étanchéité.
- (d) Ne pas faire fonctionner le four s'il est endommagé. Il est particulièrement important que la porte ferme correctement et qu'aucune des pièces suivantes ne présente des dommages :
  - (1) Porte (gauchissement)
  - (2) Charnières et loquets (bris ou desserrement)
  - (3) Joints d'étanchéité de la porte et surfaces d'étanchéité
- (e) Ne confier les réglages ou les réparations du four qu'à un technicien de service qualifié.

## SPÉCIFICATIONS

Modèle :	CCM1200	CCM1800	CCM2100
Tension nominale	120 V ~ 60 Hz	208/230 V ~ 60 Hz	208/230 V ~ 60 Hz
Puissance absorbée nominale	2 000 W	3 000 W	3 200 W
Puissance restituée nominale	1 200 W	1 800 W	2 100 W
Capacité du four	17 litres (0,6 pi cube)	17 litres (0,6 pi cube)	17 litres (0,6 pi cube)
Dimensions extérieures	340 mm (H) x 419,1 mm (L) x 563,9 mm (P) (13,39 po [H] x 16,5 po [L] x 22,2 po [P])	340 mm (H) x 419,1 mm (L) x 563,9 mm (P) (13,39 po [H] x 16,5 po [L] x 22,2 po [P])	340 mm (H) x 419,1 mm (L) x 563,9 mm (P) (13,39 po [H] x 16,5 po [L] x 22,2 po [P])
Dimensions intérieures	175,6 mm (H) x 330,2 mm (L) x 304,8 mm (P) (6,9 po [H] x 13 po [L] x 12 po [P])	175,6 mm (H) x 330,2 mm (L) x 304,8 mm (P) (6,9 po [H] x 13 po [L] x 12 po [P])	175,6 mm (H) x 330,2 mm (L) x 304,8 mm (P) (6,9 po [H] x 13 po [L] x 12 po [P])
Poids	29,5 kg (65 lb)	29,5 kg (65 lb)	29,5 kg (65 lb)

# CONSIGNES DE SÉCURITÉ IMPORTANTES

Lors de l'utilisation d'appareils électriques, il convient de prendre des précautions élémentaires, notamment :

**AVERTISSEMENT** – Pour réduire les risques de brûlures, de décharge électrique, d'incendie, de blessures corporelles et d'exposition excessive aux micro-ondes :

1. Lire toutes les instructions avant d'utiliser le four à micro-ondes.
2. Lire et respecter les **PRÉCAUTIONS POUR ÉVITER TOUTE EXPOSITION EXCESSIVE AUX MICRO-ONDES** énoncées à la page 2.
3. Le four à micro-ondes doit être mis à la terre. Il doit être branché uniquement sur une prise de courant correctement installée et mise à la terre. Consulter les **INSTRUCTIONS DE MISE À LA TERRE** énoncées dans ce guide.
4. Installer ou placer le four à micro-ondes conformément aux instructions d'installation énoncées dans ce guide.
5. Certains produits comme les œufs entiers et les récipients scellés (par exemple les pots de verre fermés) peuvent exploser et ne doivent pas être chauffés dans le four à micro-ondes.
6. Utiliser le four à micro-ondes uniquement aux fins prévues et décrites dans ce guide. Ne pas utiliser de produits chimiques ni de nettoyants corrosifs dans le four. Ce type de four est conçu pour chauffer et cuire les aliments. Il n'est pas prévu pour un usage industriel ou en laboratoire.
7. Comme pour tout appareil, une surveillance étroite est de rigueur lorsqu'il est utilisé dans un lieu public et par des enfants.
8. Ne pas faire fonctionner le four à micro-ondes si le cordon d'alimentation ou la fiche sont endommagés, s'il ne fonctionne pas correctement, s'il a été endommagé ou s'il a subi une chute.
9. L'entretien de ce four à micro-ondes ne doit être effectué que par un technicien de service qualifié. Communiquer avec l'établissement de service autorisé le plus proche pour une inspection, une réparation ou un réglage.
10. Ne pas couvrir ni obstruer les ouvertures du four.
11. Ne pas ranger le four à l'extérieur. Ne pas l'utiliser à proximité de l'eau, par exemple près d'un évier de cuisine ou d'une piscine, dans un sous-sol humide ou dans des endroits similaires.
12. Ne pas immerger le cordon ni la fiche dans l'eau.
13. Tenir le cordon d'alimentation éloigné des surfaces chauffées.
14. Ne pas laisser le cordon pendre sur le rebord d'une table ou d'un plan de travail.
15. Nettoyer les surfaces de la porte ou du four qui entrent en contact lors de la fermeture de la porte uniquement avec un savon ou un détergent doux et non abrasif appliqué avec une éponge ou un chiffon doux.

## Pour réduire le risque d'incendie dans la cavité

1. Ne pas trop faire cuire les aliments. Surveiller attentivement le four à micro-ondes après avoir placé du papier, du plastique ou d'autres matériaux combustibles à l'intérieur.
2. Retirer les liens torsadés métalliques des sacs de papier ou de plastique avant de les placer dans le four.
3. Si des matériaux placés à l'intérieur du four à micro-ondes s'enflamment, laisser la porte du four fermée, éteindre le four et débrancher le cordon d'alimentation. Si la fiche n'est pas accessible, couper le courant au disjoncteur.
4. Ne pas utiliser la cavité du four à des fins d'entreposage. Ne pas laisser de produits de papier, ustensiles de cuisine et aliments dans la cavité du four lorsqu'il n'est pas utilisé.

## Attention – Liquides

Les liquides comme l'eau, le café ou le thé peuvent surchauffer au-delà du point d'ébullition sans qu'il y paraisse. Les bulles ou le bouillonnement normalement visibles ne sont pas toujours présents lorsque le récipient est retiré du four à micro-ondes.

**LES LIQUIDES TRÈS CHAUDS PEUVENT DÉBORDER SOUDAINEMENT DU RÉCIPIENT LORSQU'IL EST DÉPLACÉ OU QU'ON Y INTRODUIT UN USTENSILE.**

Pour réduire le risque de blessures corporelles :

- 1) Ne pas faire surchauffer les liquides.
- 2) Remuer le liquide avant de le mettre dans le four et à la moitié du temps de chauffage.
- 3) Ne pas utiliser de récipients à parois verticales et à col étroit.
- 4) Après avoir fait chauffer le liquide, laisser le récipient reposer dans le four pendant quelques instants avant de le retirer.
- 5) Faire preuve d'une extrême prudence au moment d'introduire une cuillère ou un autre ustensile dans le récipient.

**CONSERVEZ CES INSTRUCTIONS**

# INSTRUCTIONS DE MISE À LA TERRE

Le four à micro-ondes doit être mis à la terre. En cas de court-circuit, la mise à la terre permet au courant de retourner à la terre par un conducteur et réduit ainsi les risques de décharge électrique. Le four est muni d'un cordon d'alimentation comportant un fil et une fiche de mise à la terre. La fiche doit être branchée sur une prise correctement installée et mise à la terre.

**AVERTISSEMENT** – Une utilisation non conforme de la mise à la terre peut entraîner un risque de décharge électrique.

Consulter un électricien ou un réparateur qualifié si les instructions de mise à la terre ne sont pas bien comprises ou en cas de doute quant à la conformité de la mise à la terre du four. S'il est nécessaire d'utiliser une rallonge, utiliser seulement un cordon prolongateur trifilaire doté d'une fiche à trois broches avec mise à la terre et d'un connecteur femelle à trois fentes avec mise à la terre compatible avec la fiche du four. Les caractéristiques électriques nominales du cordon prolongateur doivent être égales ou supérieures aux caractéristiques électriques du four.

**DANGER** – Risque de décharge électrique

Toucher certains composants internes peut entraîner des blessures graves ou la mort. Ne pas démonter le four à micro-ondes.

**AVERTISSEMENT** – Risque de décharge électrique

Une utilisation non conforme de la mise à la terre peut entraîner un risque de décharge électrique. Ne pas brancher le four sur une prise de courant tant qu'il n'est pas correctement installé et mis à la terre.

1. Le four est doté d'un cordon d'alimentation court afin de réduire les risques d'enchevêtrement ou de chute que présente un cordon long.
2. Il est possible de se procurer un cordon amovible plus long ou un cordon prolongateur, mais ils doivent être utilisés avec prudence.
3. Si un cordon long ou un cordon prolongateur est utilisé :
  - a) Les caractéristiques électriques nominales du cordon amovible ou du cordon prolongateur doivent être égales ou supérieures aux caractéristiques électriques du four.
  - b) Le cordon prolongateur doit être de type trifilaire avec mise à la terre.
  - c) Le cordon long doit être placé de manière à ce qu'il ne pende pas du rebord du plan de travail afin d'éviter qu'on le tire ou qu'il ne fasse trébucher quelqu'un accidentellement.

## SÉCURITÉ

1. Le four doit être installé sur une surface plane.
2. Placer délicatement les récipients d'aliments dans le four pour éviter de briser le plateau de céramique.
3. Ne pas faire éclater du maïs dans un four à micro-ondes commercial.
4. Le four intègre plusieurs interrupteurs de sécurité afin d'assurer que l'alimentation est coupée lorsque la porte est ouverte. Ne pas altérer ces interrupteurs.
5. Ne pas faire fonctionner le four lorsqu'il est vide. Le fonctionnement du four sans aliments à l'intérieur ou avec des aliments à très faible teneur en humidité risque de provoquer un incendie, une carbonisation ou des étincelles.
6. Ne pas faire cuire du bacon directement sur le plateau de céramique. Un chauffage local excessif du plateau pourrait le faire éclater.
7. Ne pas faire chauffer les biberons ou les aliments pour bébé dans le four. Un chauffage inégal pourrait se produire et causer des blessures.
8. Ne pas faire chauffer des aliments dans des récipients à col étroit, comme les bouteilles de sirop.
9. Ne pas tenter de faire frire des aliments dans le four.
10. Ne pas tenter de préparer des aliments en conserve dans le four, car il est impossible d'assurer que le contenu entier du pot a atteint la température d'ébullition. Les liquides pourraient déborder et causer des brûlures ou les pots de verre pourraient éclater.
11. Le four est destiné à un usage commercial.
12. Pour prévenir l'ébullition soudaine des boissons et liquides chauds et pour éviter les risques de brûlures, remuer le liquide avant de mettre le récipient dans le four et à la moitié du temps de chauffage. Laisser le récipient reposer quelques instants dans le four avant de le retirer.
13. Faire preuve de prudence lors de la cuisson d'aliments dans le four pour éviter les brûlures causées par une cuisson excessive.
14. Si le four est utilisé dans un lieu public, surveiller les enfants en tout temps en raison des températures générées.
15. Négliger la propreté du four pourrait entraîner une détérioration susceptible de réduire sa durée de vie et créer une situation dangereuse.

## INTERFÉRENCE RADIO

1. Le fonctionnement du four à micro-ondes peut créer des interférences à la réception des ondes d'une radio, d'un téléviseur ou d'autres appareils similaires.
2. Il est possible de réduire ou éliminer ces interférences en prenant les mesures suivantes :
  - a) Nettoyer la porte et les surfaces d'étanchéité du four.
  - b) Réorienter l'antenne réceptrice du poste de radio ou du téléviseur.
  - c) Changer l'emplacement du four par rapport à celui du récepteur.
  - d) Placer le four à micro-ondes le plus loin possible du récepteur.
  - e) Brancher le four sur une autre prise, de manière à ce que le four et le récepteur soient branchés sur des circuits électriques différents.

# RÉCIPIENTS / USTENSILES

ATTENTION - Risque de blessures corporelles

Les récipients fermés hermétiquement peuvent exploser. Ouvrir les récipients fermés et percer les sachets de plastique avant la cuisson.

Consulter les instructions sur les « MATÉRIAUX UTILISABLES DANS UN FOUR À MICRO-ONDES » et les « MATÉRIAUX À ÉVITER DANS UN FOUR À MICRO-ONDES ».

Certains ustensiles non métalliques ne sont pas adaptés à la cuisson aux micro-ondes. Vérifier si le récipient est étiqueté comme allant au four à micro-ondes. Sinon, ne pas l'utiliser pour la cuisson aux micro-ondes.

En cas de doute, faire l'essai suivant avec le récipient ou l'ustensile en question.

## ESSAI DE L'USTENSILE :

1. Verser une tasse d'eau froide dans le récipient et le mettre au four.
2. Faire fonctionner le four à la puissance élevée pendant 1 minute.
3. Toucher le récipient avec précaution. S'il est très chaud, ne pas l'utiliser pour la cuisson aux micro-ondes.
4. Ne pas dépasser une durée de cuisson de 1 minute.

## Matériaux à éviter dans un four à micro-ondes

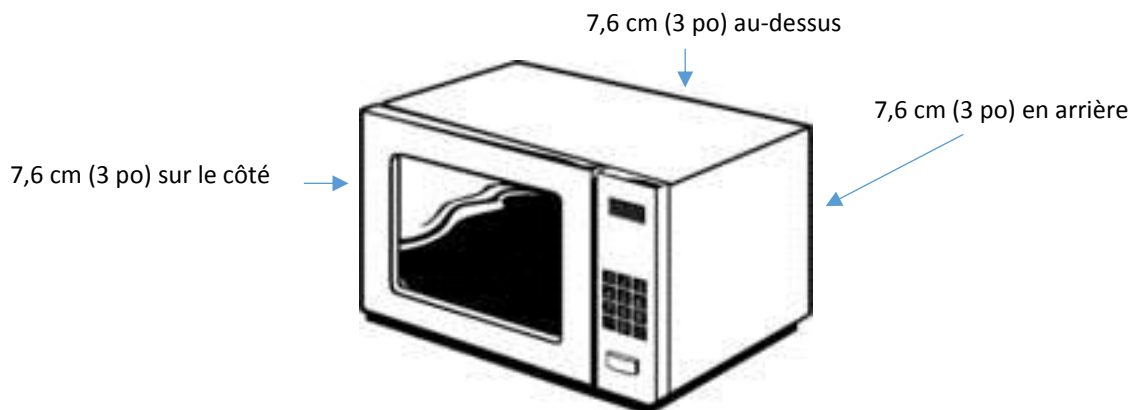
Papier et plateaux d'aluminium	Risque de formation d'arc. Mettre les aliments dans un récipient adapté à la cuisson aux micro-ondes. Risque d'incendie dans le four.
Emballage alimentaire de carton avec poignée de métal	Risque de formation d'arc. Mettre les aliments dans un récipient adapté à la cuisson aux micro-ondes. Risque d'incendie dans le four.
Récipient de métal ou avec garniture métallique	Le métal empêche les micro-ondes de pénétrer dans les aliments. Le métal et les garnitures métalliques peuvent provoquer la formation d'un arc et un risque d'incendie.
Liens torsadés métalliques	Risque de formation d'arc ou d'incendie dans le four.
Sacs de papier	Risque d'incendie dans le four.
Mousse de plastique	À haute température, la mousse de plastique peut fondre ou contaminer le liquide à l'intérieur du récipient.
Bois	Le bois sèche quand il est utilisé dans un four à micro-ondes et peut se fendre ou se fissurer.

## Installation sur un plan de travail

Retirer tout le matériel d'emballage et les accessoires. Vérifier que le four ne présente aucun dommage comme des bosses ou une porte brisée. Ne pas installer le four s'il est endommagé. Retirer toute pellicule protectrice recouvrant la surface de la caisse du four.

### Installation

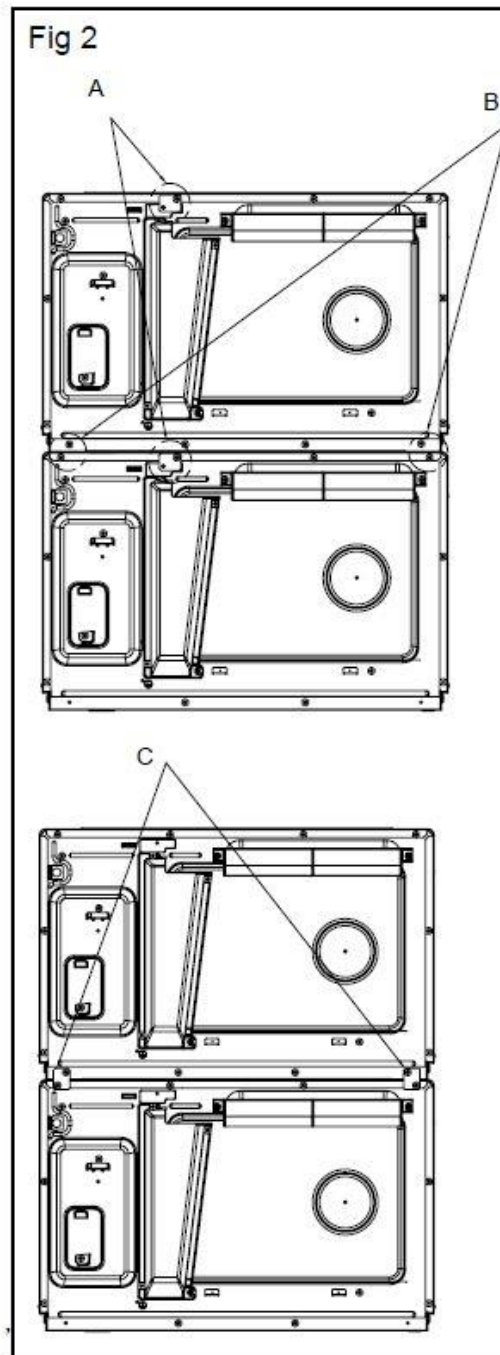
- 1) Choisir une surface de niveau qui offre suffisamment d'espace pour les prises et les sorties d'air (voir la figure 1).
- 2) Prévoir un dégagement d'au moins 7,6 cm (3 po) entre l'évacuation d'air à l'arrière du four et le mur arrière.
- 3) Prévoir un dégagement d'au moins 7,6 cm (3 po) au-dessus du four.
- 4) Prévoir un dégagement d'au moins 7,6 cm (3 po) sur les côtés du four. Un côté du four doit être complètement dégagé.
- 5) Ne jamais retirer les pieds du four ni bloquer les prises d'air et l'ouverture d'évacuation d'air.



- 1) Ne pas obstruer les prises et les sorties d'air, car cela risquerait d'endommager le four.
- 2) Choisir un emplacement le plus éloigné possible d'un poste de radio ou de télévision. Le fonctionnement du four à micro-ondes peut créer des interférences à la réception des ondes de radio ou de télévision.
- 3) Avant de brancher le four, s'assurer que la tension et la fréquence de l'alimentation électrique correspondent à celles indiquées sur la plaque signalétique du four.
- 4) Avertissement – La fiche, la prise de courant et les appareils électriques susceptibles d'être altérés par la chaleur et l'humidité doivent être tenus éloignés de toute ouverture du four.



Le four est superposable (voir la figure 2). Il est possible de superposer deux fours au maximum.



- A) Desserrer les vis de la plaque de fixation du four supérieur et du four inférieur et la retirer.
- B) Retirer les quatre vis indiquées sur l'illustration.
- C) Remettre la plaque en place et la fixer avec les vis.

## Instructions de nettoyage

### **TOUJOURS MAINTENIR PROPRES L'INTÉRIEUR ET L'EXTÉRIEUR DU FOUR**

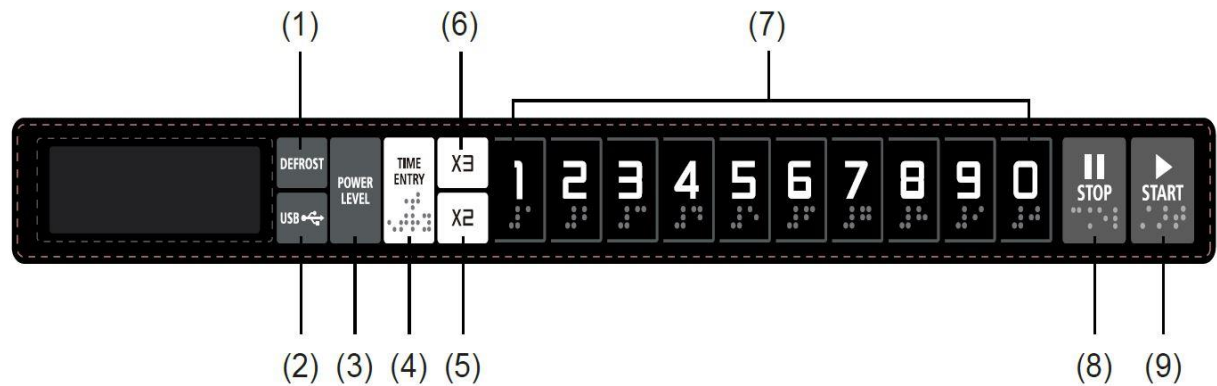
- 1) Nettoyer le hublot de verre, le panneau intérieur de la porte et la face avant du four.  
Pour optimiser le rendement du four et maintenir un niveau élevé de sécurité, le panneau intérieur de la porte et la face avant du four doivent toujours être exempts d'accumulation d'aliments ou de graisses. Essuyer ces surfaces avec un détergent doux, rincer et sécher. Ne jamais utiliser de poudres ni de tampons abrasifs.
- 2) Nettoyer le panneau de commande et les pièces de plastique. Ne pas appliquer de détergent ni de produit liquide alcalin en pulvérisateur sur le panneau de commande et les pièces de plastique, car cela pourrait les endommager. Nettoyer ces surfaces avec un chiffon sec.
- 3) Nettoyer l'intérieur du four. Veiller à nettoyer les liquides renversés, les projections d'huile et les résidus d'aliments le plus rapidement possible après la cuisson. Si le four est utilisé quand il est sale, son efficacité diminue et la saleté s'incruste ou cuit sur les surfaces, ce qui peut produire de mauvaises odeurs. Nettoyer l'intérieur du four avec un chiffon imprégné d'un détergent doux dilué dans de l'eau tiède, puis rincer à l'eau propre et sécher avec un chiffon.
- 4) Retirer et nettoyer l'écran anti-éclaboussures (s'il y a lieu).
- 5) Retirer et nettoyer le filtre (s'il y a lieu). Toujours garder le filtre propre et non obstrué. Un filtre obstrué peut provoquer une surchauffe du four.
- 6) Ne pas utiliser le four sans l'écran anti-éclaboussures et le filtre à air (s'il y a lieu).

#### **ATTENTION**

Ne pas nettoyer les surfaces de plastique et peintes du four avec des javellisants, des diluants ou d'autres agents nettoyants caustiques, car ils peuvent faire fondre ces surfaces ou les rendre coupantes.

# FONCTIONNEMENT

## Panneau de commande et fonctions



- (1) Touche DEFROST (décongélation)
- (2) Touche USB
- (3) Touche POWER LEVEL (niveau de puissance)
- (4) Touche TIME ENTRY (entrée de la durée)
- (5) Touche X2 (double durée de cuisson)
- (6) Touche X3 (triple durée de cuisson)
- (7) Touches numériques
- (8) Touche STOP (arrêt)
- (9) Touche START (mise en marche)

# MODE D'EMPLOI

## Annexe A

### Options de l'utilisateur (les valeurs par défaut figurent en gras dans le tableau ci-dessous)

Option	Réglage	Description
1 Avertisseur sonore de fin de cycle	<b>OP:10</b> OP:11 OP:12	<b>Bip de trois (3) secondes</b> Bip continu Cinq (5) bips rapides répétés
2 Volume du signal sonore des touches	OP:20 OP:21 <b>OP:22</b> OP:23	Désactivation du signal sonore des touches Volume bas <b>Volume moyen</b> Volume haut
3 Signal sonore des touches activé/désactivé	OP:30 <b>OP:31</b>	Désactivation du signal sonore des touches <b>Activation du signal sonore des touches</b>
4 Délai d'inactivité des touches	OP:40 OP:41 <b>OP:42</b> OP:43	15 secondes 30 secondes <b>60 secondes</b> 120 secondes
5 Démarrage d'un programme pendant la cuisson	OP:50 <b>OP:51</b>	Désactivation du démarrage d'un programme pendant la cuisson <b>Activation du démarrage d'un programme pendant la cuisson</b>
6 Réinitialisation du four à l'ouverture de la porte	<b>OP:60</b> OP:61	<b>Désactivation de la réinitialisation du four à l'ouverture de la porte</b> Activation de la réinitialisation du four à l'ouverture de la porte
7 Temps de cuisson maximal	<b>OP:70</b> OP:71	<b>Temps de cuisson maximal de 60 minutes</b> Temps de cuisson maximal de 10 minutes
8 Programmation manuelle	OP:80 <b>OP:81</b>	Désactivation de la programmation manuelle <b>Activation de la programmation manuelle</b>
9 Programmation à deux touches	<b>OP:90</b> OP:91	<b>Mode une touche – 10 programmes</b> Mode deux touches – 100 programmes
0 Rappel de nettoyage de filtre	OP:00 OP:01 <b>OP:02</b> OP:03	Désactivation du rappel – aucun rappel affiché Hebdomadaire – rappel affiché tous les 7 jours <b>Mensuel – rappel affiché tous les 30 jours</b> Trimestriel – rappel affiché tous les 90 jours

## Annexe B

### Durées de cuisson par défaut

Touche	Affichage (durée)	Puissance
1	0:10	100 %
2	0:20	100 %
3	0:30	100 %
4	0:45	100 %
5	1:00	100 %
6	1:30	100 %
7	2:00	100 %
8	2:30	100 %
9	3:00	100 %
0	3:30	100 %

### Branchement du four

- 1) \*\* Modèles 1800 et 2100 seulement – Lorsque vous branchez le four pour la première fois, l’affichage indique « 230V Touch 1 208V touch 2 » (230 V touche 1, 208 V touche 2).
- 2) Appuyez sur la touche correspondant à la tension d’alimentation propre à votre lieu d’installation (230 V : appuyez sur la touche 1, 208 V : appuyez sur la touche 2).
- 3) L’affichage indique la tension sélectionnée. Appuyez sur la touche START (mise en marche) pour enregistrer cette sélection. Le four passe alors en mode « veille ».

### Mode « Idle » (veille)

- 1) Le four passe en mode « veille » lorsqu’aucune touche n’est activée et que la porte n’est pas ouverte et refermée. Le délai d’inactivité dépend du réglage sélectionné à l’option de l’utilisateur 4.
- 2) En mode « veille », l’écran à DEL n’affiche aucune information et le four est inactif.
- 3) L’ouverture et la fermeture de la porte du four désactivent le mode « veille » et activent le mode « prêt ».

### **Mode « Ready » (prêt)**

- 1) En mode « veille », l'ouverture et la fermeture de la porte du four activent le mode « prêt ».
- 2) En mode « prêt », l'affichage indique « READY » (prêt).
- 3) Le four peut alors fonctionner en mode de cuisson manuel ou en mode de cuisson préprogrammé.
- 4) En mode « prêt », seuls la lampe et le ventilateur fonctionnent.

### **Mode « Door Open » (porte ouverte)**

- 1) À l'ouverture de la porte, le four passe en mode « porte ouverte ».
- 2) Sous ce mode, l'écran à DEL n'affiche aucune information. Le ventilateur fonctionne et la lampe du four est allumée.
- 3) Lorsque la porte du four est fermée, si vous avez sélectionné l'option de l'utilisateur OP:60 et que le four exécutait un cycle de cuisson en mode manuel ou préprogrammé, le four passe en mode « pause ». Dans tous les autres cas, le four revient au mode « prêt ». Si vous avez sélectionné l'option de l'utilisateur OP:61, l'ouverture et la fermeture de la porte annulent toutes les données du cycle de cuisson en mode manuel ou préprogrammé en cours.

### **Mode « Pause »**

- 1) Lorsque le four est en mode de cuisson manuel ou en mode de cuisson préprogrammé, si vous ouvrez ou fermez la porte ou si vous appuyez sur la touche STOP (arrêt), le four passe en mode « pause ».
- 2) Pendant la pause, l'affichage à DEL indique le temps de cuisson restant.
- 3) Seuls la lampe et le ventilateur fonctionnent.
- 4) Le four passe du mode « pause » au mode « prêt » selon le réglage sélectionné à l'option de l'utilisateur 4. De plus, si vous appuyez sur la touche STOP (arrêt), le four passe immédiatement au mode « prêt ». Si vous appuyez sur la touche START (mise en marche), le four commence la cuisson.

## **Entrée manuelle de la durée de cuisson**

- 1) Ce mode permet d'entrer manuellement la durée de cuisson et le niveau de puissance.
- 2) Sous ce mode, l'affichage à DEL indique « 00:00 ».
- 3) Appuyez sur les touches numériques pour entrer manuellement la durée de cuisson requise. Par défaut, le four fonctionne à 100 %, soit à sa puissance maximale.
- 4) Pour diminuer le niveau de puissance par défaut de 100 %, appuyez sur la touche POWER LEVEL (niveau de puissance) puis sur la touche numérique correspondant au niveau de puissance voulu :
  - 0 = 0 %
  - 1 = 10 %
  - 2 = 20 %
  - 3 = 30 %
  - 4 = 40 %
  - 5 = 50 %
  - 6 = 60 %
  - 7 = 70 %
  - 8 = 80 %
  - 9 = 90 %
- 5) Appuyez sur la touche START (mise en marche) pour activer le mode de cuisson manuel.
- 6) Pour apporter toute modification, appuyez sur la touche STOP (arrêt) pour revenir au mode « prêt ».

## **Mode de cuisson manuel**

- 1) Si vous appuyez sur la touche START (mise en marche), le four commence le cycle de cuisson en mode manuel selon la durée entrée.
- 2) Sous ce mode, l'affichage à DEL indique le compte à rebours et le temps de cuisson restant. Le ventilateur fonctionne et la lampe du four est allumée.
- 3) À la fin du temps de cuisson, le four passe en mode « fin de cycle ». Sous ce mode, appuyez sur la touche STOP (arrêt) pour activer le mode « pause ».

### **Mode « End of Cook » (fin de cycle)**

- 1) À la fin du temps de cuisson en mode manuel ou en mode programmé, le four passe en mode « fin de cycle ».
- 2) Sous ce mode, l'affichage à DEL indique « END » (fin de cycle).
- 3) Si vous avez sélectionné l'option de l'utilisateur OP:11 ou OP:12, le four émet un signal sonore continu jusqu'à ce que vous ouvriez la porte ou que vous appuyiez sur la touche STOP (arrêt). Si vous avez sélectionné l'option de l'utilisateur par défaut OP:10, après 3 secondes, le four revient en mode « prêt » et l'affichage indique « READY » (prêt).

### **Mode de cuisson préprogrammé**

- 1) Ce mode permet de lancer un cycle de cuisson à l'aide d'une touche préprogrammée. Lorsque le four est en mode « prêt », appuyez sur une des dix (10) touches numériques pour activer le programme correspondant.
- 2) L'affichage à DEL indique le compte à rebours et le temps de cuisson restant.
- 3) À la fin du cycle de cuisson, le four passe en mode « fin de cycle ».

### **Démarrage d'un programme pendant la cuisson**

- 1) Pendant un cycle de cuisson ou lorsque le four est en mode « pause », si vous avez sélectionné l'option de l'utilisateur OP:51, appuyer sur une touche numérique préprogrammée lance automatiquement le cycle de cuisson correspondant.
- 2) L'affichage à DEL indique le temps de cuisson restant.
- 3) À la fin du cycle de cuisson, le four passe en mode « fin de cycle ».

### **Fonction de décongélation minutée**

- 1) Lorsque le four est en mode « prêt », appuyez sur la touche DEFROST (décongélation). L'écran affiche « 00:00 ».
- 2) Entrez la durée voulue du cycle de décongélation à l'aide des touches numériques. La durée de décongélation maximale est 99:99.
- 3) Appuyez sur la touche START (mise en marche) pour lancer le cycle de décongélation. Le four fonctionne à 20 % de sa puissance.
- 4) À la fin du temps de décongélation, le four émet un signal sonore et l'affichage à DEL indique « DONE » (terminé).



## Programmation des touches

Ce mode permet d'attribuer une durée de cuisson et un niveau de puissance à chaque touche numérique. L'option de l'utilisateur OP:90 permet d'utiliser 10 programmes à une seule touche. L'option de l'utilisateur OP:91 permet d'utiliser 100 programmes à deux touches.

**NOTE** : Lors de l'utilisation d'un cycle programmé, les aliments doivent être placés dans le four avant la sélection du programme, car le programme démarre automatiquement après qu'il est sélectionné. Il n'est pas nécessaire d'appuyer sur la touche START (mise en marche).

- 1) Ouvrez la porte du four, appuyez sur la touche 1 et maintenez-la enfoncée pendant 5 secondes. Relâchez la touche lorsque le four émet un signal sonore et que l'affichage à DEL indique « ProG ».
- 2) Appuyez sur la touche numérique de 0 à 9 que vous souhaitez programmer. L'affichage à DEL indique la sélection en cours.
- 3) Entrez la durée de cuisson voulue pour ce programme à l'aide des touches numériques.
- 4) Appuyez sur la touche POWER LEVEL (niveau de puissance) puis sur la touche numérique (de 0 à 9) correspondant au niveau de puissance (%) voulu. Si aucun niveau de puissance n'est sélectionné, la puissance est 100 % (valeur par défaut).
- 5) Après avoir réglé la durée de cuisson et le niveau de puissance requis pour votre programme, appuyez sur la touche START (mise en marche) pour enregistrer ce programme. L'affichage à DEL indique de nouveau « ProG ».
- 6) Lorsque vous appuyez sur la touche START (mise en marche) pour enregistrer le programme, si la durée de cuisson que vous avez entrée excède le temps de cuisson maximal permis, le four émet trois courts signaux sonores et revient en mode de programmation. L'affichage à DEL indique « ProG ». Le programme n'est pas enregistré et vous devez modifier le réglage de la touche numérique que vous désiriez programmer.
- 7) En mode « ProG », vous pouvez maintenant programmer d'autres touches numériques pour exécuter des cycles de cuisson prédéfinis ou fermer la porte. Le four revient alors en mode « prêt ».
- 8) Si vous appuyez sur la touche STOP (arrêt) pendant les réglages, le four revient en mode « prêt » et le programme n'est pas enregistré.

- 9) Si une touche numérique n'a pas de programme correspondant enregistré et que vous appuyez sur cette touche lorsque le four est en mode « prêt », le four émet un signal sonore et aucun cycle de cuisson n'est lancé.

**NOTE** : Les coupures de courant n'ont aucune incidence sur les programmes enregistrés. Le débranchement du four n'a aucune incidence sur les programmes enregistrés. Le débranchement et le déplacement du four n'ont aucune incidence sur les programmes enregistrés.

### **Durée de cuisson X2 ou X3**

- 1) Lorsque le four est en mode « prêt », appuyez sur la touche X2 (multiplier par deux) ou sur la touche X3 (multiplier par trois), puis sur l'une des touches numériques de 0 à 9. En 5 secondes, le four commence la cuisson selon la durée prédéfinie pour la quantité d'aliments à cuire, maintenant multipliée par 2 ou par 3.
- 2) Appuyez sur la touche X2. L'affichage à DEL indique « double ». Appuyez sur la touche X3. L'affichage à DEL indique « triple ». Lorsque vous appuyez sur l'une des touches numériques préprogrammées, l'affichage à DEL indique la durée de cuisson prédéfinie multipliée par 2 ou par 3.

Exemple : La touche 5 est programmée pour 1 minute. Si vous appuyez sur la touche X2 puis sur la touche numérique 5 (durée programmée : 1:00), alors la durée de cuisson devient 2:00 minutes (1:00 x 2).

Exemple : La touche 5 est programmée pour 1 minute. Si vous appuyez sur la touche X3 puis sur la touche numérique 5 (durée programmée : 1:00), alors la durée de cuisson devient 3:00 minutes (1:00 x 3).

- 3) À la fin du programme de cuisson, le four passe en mode « fin de cycle ».

Pour modifier le facteur X2 ou X3 d'une touche préprogrammée, appuyez sur la touche X2 ou sur la touche X3 pendant la programmation de la touche. L'affichage à DEL indique alors « CF:XX » (l'affichage indique « CF:10 – 100 % » si la touche est programmée avec le facteur de cuisson par défaut). Entrez le facteur de cuisson voulu à l'aide des touches numériques et enregistrez-le pour cette touche. Le facteur de cuisson associé à la touche est modifié seulement pour cette touche préprogrammée.

## **Programmation de la cuisson par étapes**

Ce mode permet de programmer la cuisson d'aliments à différents niveaux de puissance à l'aide d'une seule touche.

- 1) Il est possible de régler trois (3) cycles de cuisson en mode manuel ou en mode programmé. La durée totale des trois cycles ne peut excéder la durée de cuisson maximale permise par touche programmée.
- 2) Après avoir réglé le niveau de puissance et la durée de cuisson pour la première étape, appuyez sur la touche TIME ENTRY (entrée de la durée) pour passer à la deuxième étape et entrer les réglages voulus. Procédez de la même façon pour la troisième étape.
- 3) Lorsque vous appuyez sur la touche TIME ENTRY (entrée de la durée), l'affichage à DEL indique « S2 » ou « S3 ».
- 4) Si le four est en mode de cuisson manuel, appuyez sur la touche START (mise en marche) pour lancer le cycle de cuisson. Si le four est en mode de cuisson programmé, appuyez sur la touche START (mise en marche) pour enregistrer le programme.
- 5) Lorsque le programme commence, l'affichage à DEL indique la durée de cuisson totale des trois étapes.

## **Réinitialisation d'usine**

Lorsque le four est en mode « prêt », appuyez simultanément sur les touches START (mise en marche) et 0. Le signal sonore se fait entendre une fois et l'affichage à DEL indique « CHECK » (vérification). Si les paramètres d'usine n'ont pas été modifiés, l'affichage indique « 11 » et, après 3 secondes, le four revient en mode « prêt ». Si les paramètres d'usine ont été modifiés, l'affichage indique « 00 ». Pour réinitialiser le four aux valeurs d'usine, appuyez sur la touche START (mise en marche). L'affichage à DEL indique « CLEAR » (effacer) et l'écran affiche « 11 ». Appuyez sur la touche STOP (arrêt) pour revenir au mode « prêt ».

## **Mode « User Option » (options de l'utilisateur)**

- 1) Ouvrez la porte du four et appuyez sur la touche 2 jusqu'à ce que le four émette un signal sonore et que l'affichage à DEL indique « OP:-- ».
- 2) Reportez-vous au tableau de la page 12 pour sélectionner la touche associée à l'option que vous souhaitez modifier. L'affichage à DEL indique l'option et la

sélection en cours. Appuyez sur la touche START (mise en marche) pour confirmer votre sélection et l'enregistrer. L'affichage revient à « OP:-- ».

- 3) Pour modifier votre sélection, appuyez sur la même touche jusqu'à ce que l'affichage indique le numéro d'option de l'utilisateur voulu. Appuyez ensuite sur la touche START (mise en marche) pour l'enregistrer.

Exemple : Pour modifier le volume du signal sonore des touches sous l'option 2, appuyez sur la touche 2. Si le volume n'a jamais été modifié, l'affichage indique par défaut « OP:22 ». Appuyez de nouveau sur la touche 2 pour afficher les autres réglages de volume possibles « OP:23 », « OP:20 », « OP:21 » jusqu'à ce que l'affichage indique le réglage voulu. Appuyez sur la touche START (mise en marche) pour confirmer votre sélection et l'enregistrer.

- 4) Si vous appuyez sur la touche STOP (arrêt) pendant les réglages, vous quittez le mode « options de l'utilisateur ». Aucune modification n'est alors enregistrée.
- 5) Lorsque vous avez apporté et enregistré toutes les modifications voulues, fermez la porte. Le four revient alors en mode « prêt ».
- 6) Si vous n'appuyez pas sur la touche START (mise en marche) après chaque modification, aucune modification n'est enregistrée et l'option précédente est rétablie.

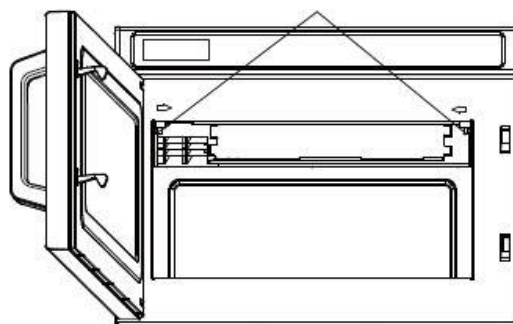
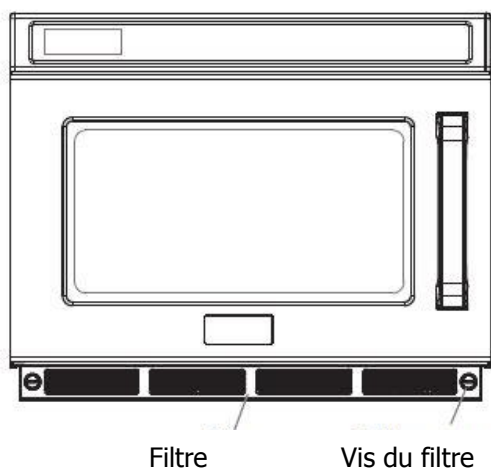
### **Fonction USB – Téléchargement vers le four d'un fichier enregistré sur un disque USB**

- 1) Lorsque le four est en mode « prêt », insérez le disque USB contenant le fichier exécutable « UTABLE » préalablement exporté du logiciel.
- 2) Appuyez sur la touche USB pour télécharger les données du disque USB vers le four. L'affichage à DEL indique « LOADING » (téléchargement).
- 3) Si le téléchargement a réussi, l'écran affiche « SUCCESS » (réussite). Sinon, il affiche « FAIL » (échec).
- 4) Appuyez sur la touche STOP (arrêt) ou ouvrez la porte pour terminer l'opération.

## Nettoyage du filtre

- 1) Si une option de nettoyage du filtre autre que l'option de l'utilisateur OP:00 (aucun rappel) est sélectionnée, l'affichage à DEL indique le rappel de nettoyage du filtre lorsque le nombre de jours s'est écoulé.
- 2) Vous pouvez alors retirer et nettoyer le filtre.
- 3) Pour effacer le rappel, appuyez sur la touche STOP (arrêt) et maintenez-la enfoncée pendant 3 secondes. Si vous n'effacez pas le rappel, le message sera affiché constamment même si vous nettoyez le filtre.

## Retrait et installation du filtre



**Attention!** Assurez-vous que l'écran anti-éclaboussures est installé correctement avant d'utiliser le four à micro-ondes!

Tournez les vis métalliques dans le sens inverse des aiguilles d'une montre pour les desserrer.

Retirez le filtre.

Pour réinstaller le filtre, alignez-le sur les trous et tournez les vis dans le sens des aiguilles d'une montre pour les resserrer.

## Retrait et installation de l'écran anti-éclaboussures

- 1) Tenez les deux onglets à l'avant de l'écran anti-éclaboussures. Enfoncez-les et abaissez-les pour dégager l'écran de la partie supérieure de la cavité du four.
- 2) Nettoyez l'écran avec un savon doux, rincez et séchez.

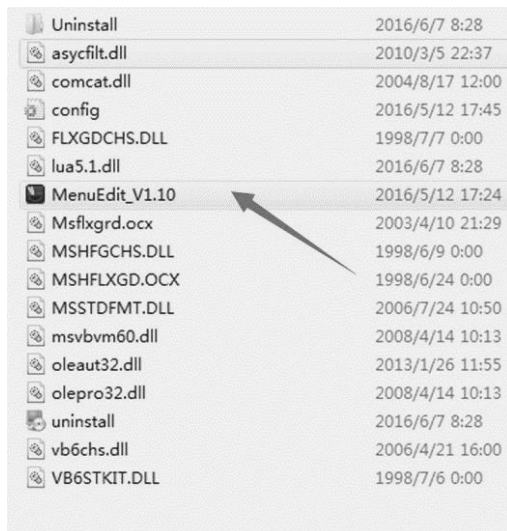
- 3) Réinstallez l'écran à l'intérieur du four. Soulevez-le pour le mettre en place en prenant garde de frapper ou plier l'antenne. Alignez d'abord les goupilles sur les trous à l'arrière puis insérez-les devant jusqu'à ce que l'écran soit enclenché fermement, mais reste amovible.

## Configuration du disque USB

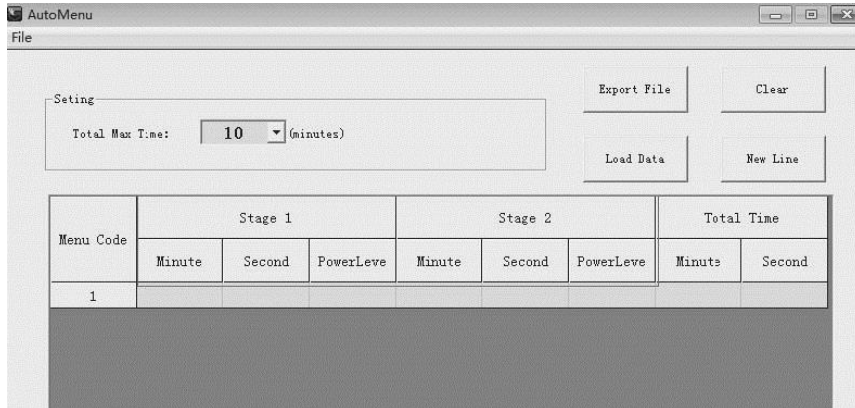
- 1) Insérez le disque USB dans l'ordinateur et ouvrez le dossier « Setup » (installation).



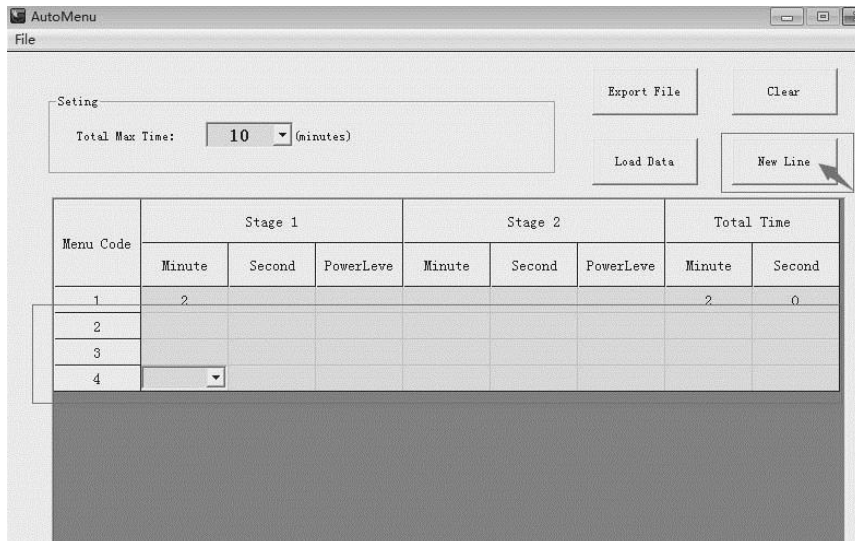
- 2) Cliquez deux fois sur le fichier « MenuEdit » pour ouvrir l'interface modifiable. (Recommandation : cliquez à droite et choisissez « Run As Administrator » [Exécuter en tant qu'administrateur]).



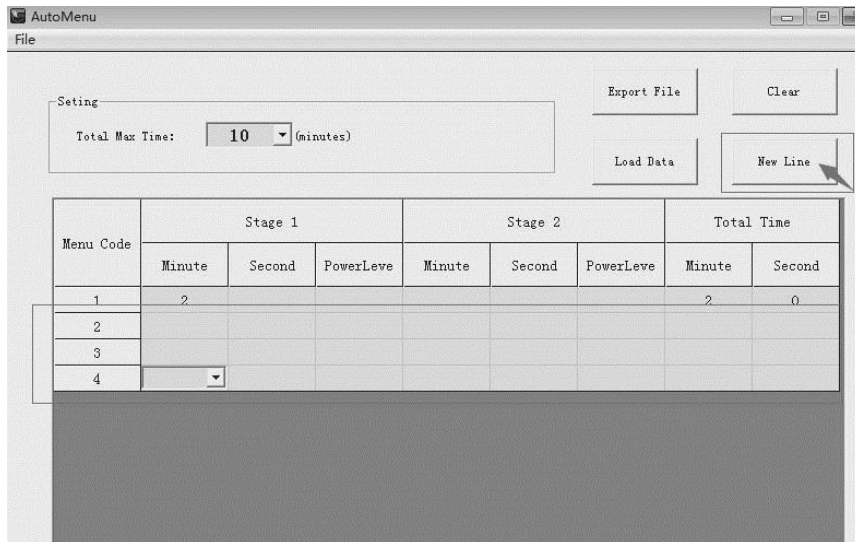
3) Réglez le temps de cuisson maximal d'un seul menu.



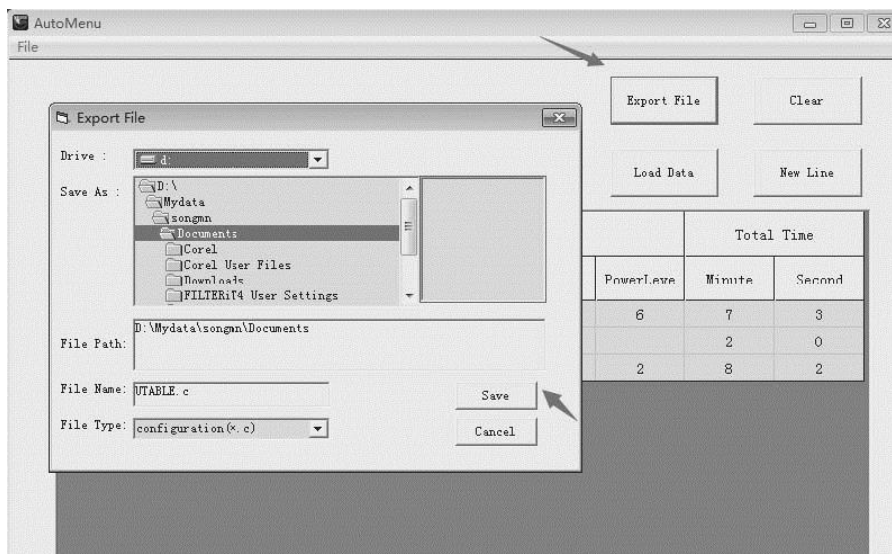
4) Réglez le premier menu. Il est possible de régler un maximum de deux étapes de cuisson. Vous pouvez aussi régler la durée de cuisson et le niveau de puissance.



- 5) Cliquez sur « New Line » (nouvelle ligne) pour créer les deuxième, troisième et quatrième menus et ainsi de suite jusqu'à un maximum de 20 menus.



- 6) Cliquez sur « Export File » (exporter le fichier) pour exporter le fichier vers le disque USB. Le fichier sera nommé « UTABLE.C ». Cliquez ensuite sur « Save » (enregistrer) pour terminer et enregistrer les réglages.





## Dépannage

	Phénomène normal
Le four à micro-ondes crée des interférences qui perturbent la réception des ondes de télévision	La réception des ondes de radio et de télévision peut être perturbée lorsque le four à micro-ondes est en marche. Ces interférences sont semblables à celles causées par d'autres petits appareils électriques, comme un mélangeur, un aspirateur ou un ventilateur. Ce phénomène est normal.
L'éclairage du four est faible	Pendant la cuisson aux micro-ondes à faible puissance, l'intensité de la lumière à l'intérieur peut diminuer. Ce phénomène est normal.
De la vapeur s'accumule sur la porte et de l'air chaud s'échappe des sorties d'air	Pendant la cuisson, les aliments peuvent dégager de la vapeur. La majeure partie de la vapeur est évacuée par les sorties d'air, mais une partie de celle-ci peut s'accumuler sur une zone froide, comme la porte du four. Ce phénomène est normal.

<b>Le four a été mis en marche accidentellement sans aliments à l'intérieur</b>	<b>Il ne faut pas faire fonctionner le four sans aliments à l'intérieur, c'est très dangereux.</b>
---	--

Problème	Cause possible	Solution
Il est impossible de mettre le four en marche	1) Le cordon d'alimentation n'est pas bien branché	Débranchez-le et rebranchez-le après 10 secondes.
	2) Le fusible a sauté ou le disjoncteur s'est déclenché	Remplacez le fusible ou réenclenchez le disjoncteur (faites appel à un professionnel)
	3) La prise de courant ne fonctionne pas	Testez la prise avec d'autres appareils électriques
Le four ne chauffe pas	La porte est mal fermée	Assurez-vous de bien fermer la porte

N° de pièce : 16170000A55657